

JOENSUU Mulonsalo Vesihuoltolinjan muinaisjäännösinventointi 2015



Teemu Tiainen



Tilaaaja: Pyhäselän vesiosuuskunta

Sisältö

Perustiedot	2
Yleiskartta	3
Inventointi	3
Tulos.	5
Lähteet:	5

Kansikuva: Inventoidun linjan koillisin kohta. Suunniteltu vesihuoltolinja kulkee heinikon poikki puiden takana näkyvälle talolle. Itään.

Perustiedot

Alue: Joensuu, entinen Pyhäselän kunta. Joensuun keskustasta etelään, Reijolan taa-
jamasta pari kilometriä itään, Mulonsaloon rakennettavat uudet vesihuoltolinjat.

Tarkoitus: Selvittää, sijaitseeko suunnitellulla vesihuoltolinjalla kiinteitä muinaisjäännöksiä.

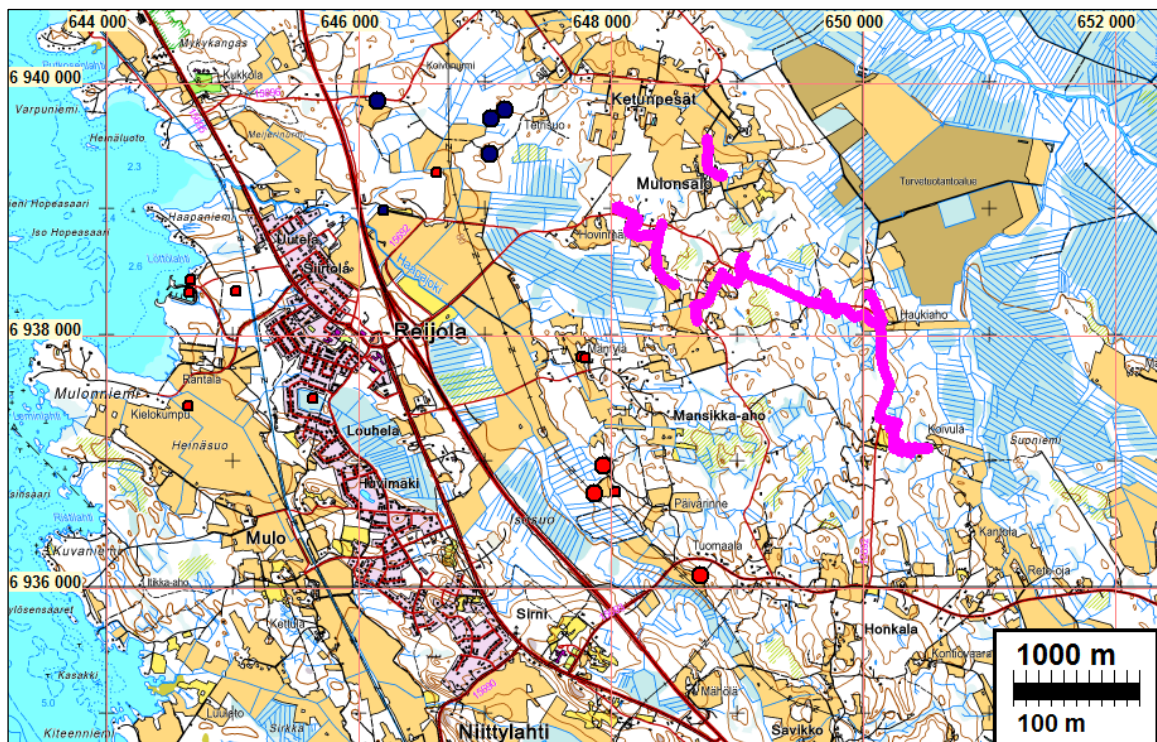
Työaika: elokuu 2015

Kustantaja: Pyhäselän vesiosuuskunta

Aiemmat tutkimukset: Petro Pesonen inventointi 2003, Jussila ja Sepänmaa inventointi 2011.

Tekijät: Mikroliitti Oy, Teemu Tiainen, historiallisen ajan asutuksen selvitys Ville Laakso, esihistoriaselvitys Timo Jussila.

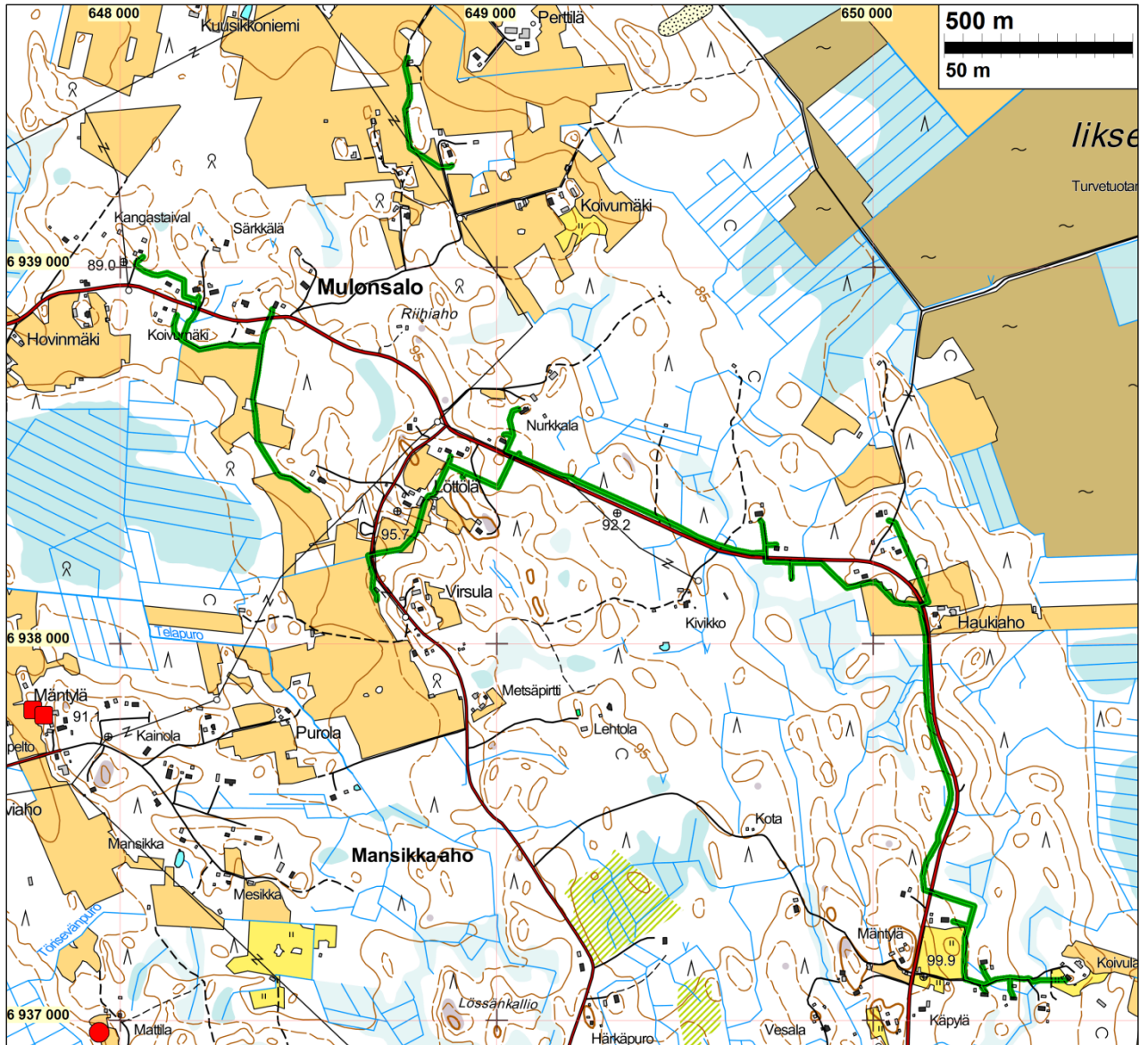
Tulokset: Vesihuoltolinjalta ja lähialueelta ei tunnettu muinaisjäännöksiä. Alueella ei ole ollut kiinteää asutusta ennen 1800-lukua. Muinainen Saimaa ulottuu lähelle linjaa ai-
van alueen länsipäässä. Alueella ei havaittu muinaisjäännöksiä.



Tutkittu linja sinipunaisella. Lähialueen muinaisjäännökset eri symbolein. Punaiset kivikautisia
tumman siniset historiallisia

Selityksiä: Koordinaatit ja kartat ovat ETRS-TM35FIN koordinaatistossa. Kartat ovat Maanmittauslaitoksen maastotietokannasta kesällä 2015 ellei toisin mainittu. Valokuvia ei ole talletettu mihinkään viralliseen arkistoon eikä niillä ole mitään kokoelmatunnusta. Valokuvat digitaalisia. Valokuvat ovat tallessa Mikroliitti Oy:n serverillä. Kuvat: Teemu Tiainen.

Yleiskartta



Uudet vesihuoltolinjat on merkitty vihreällä viivalla. Lounaassa kivikautiset löytöpaikat ja Mattilan (mahdollinen) kivikautinen asuinpaikka.

Inventointi

Joensuun vesi on rakentamassa uusia vesihuoltolinjoja – pääosin paineviemäreitä - Joensuun (entisen Pyhäselän) Mulonsalon alueelle. Uusien vesihuoltolinjojen muinaisjäännösinventointi tilattiin Mikroliitti Oy:ltä. Inventoinnin maastotyön suoritti Teemu Tiainen yhden päivän aikana elokuussa 2015, tutkimuksen kannalta erinomaisissa olosuhteissa.

Uuden viemäriinjan länsipää on Mulonsalon länsiosassa josta uutta viemäri- ja paikoin vesijohdotinlinjaa rakennetaan kolmessa eri osassa idän suuntaan, pääosin Mulonsalontien varteen. Uusien linjojen kokonaisuspituus noin 7 kilometriä. Linja noudattelee miltei koko matkaltaan tei-

den varsia (Mulonsalontie ja siitä erkanevat piha- ja tilustiet). Muutamissa kohdin viemäriinjoita on suunnitteilla metsään, pelloille (pellot olivat inventoinnin aikaan heinällä sekä viljelyksessä) ja peltojen reunaan kaikkiaan hieman runsaan 2 km matkalla (joka koostuu useista 50-600 m pituisista osuuksista).

Vesihuoltolinjan alue sijoittuu 87-97 m korkeusvälille, pääosin 88-92 m korkeustasoille. Muinainen Saimaa on alueella ulottunut n. 86 m korkeustasolle 4000 eKr., hieman ennen Vuoksen puhkeamista jonka jälkeen vesi altaassa laski. Em. korkein ranta on melko lyhytaikainen. Linjan läntisin osa kulkee n. 86 - 87,5 m korkeustasoilla ja paikoin lähellä Saimaan korkeimman rannan tasoa kaikkiaan n. 600 m matkalla peltojen reunamilla. Sieltä on periaatteessa mahdollista löytää rantasidonnoisia, kivikautisia muinaisjäännöksiä. Lähin tunnettu kivikautinen asuinpaikka (Mattila 1 ja 2) sijaitsee linjan länsiosan eteläisimmästä kohdasta n. 1350 m etelälounaaseen ja kivikautisten esineiden löytöpaikka vajaa 900 m lounaaseen. Mattilan asuinpaikat vaikuttavat epämääräisiltä, ne ovat sijainniltaan epätyypillisiä ja niiden kohdilla ei kosteissa kynnöspelloissa havaittu mitään esihistoriaan viittaavaa v. 2011, rikkonaista (luontaista tai rikottua) kvartseja ja resenttiä luuta kylläkin.

Vesihuoltolinjan alue on 1900-luvun alussa kuulunut Pyhäselän pitäjään, pohjoispuolella on historiallista Kontiolahtea. Historiallisten karttojen perusteella tutkimusalueella ei näytä olleen asutusta vielä 1700-luvulla, sillä sellaista ei ole kuvattu vuoden 1790 ns. Kuninkaan tiekarttoon (ks. Harju & Lappalainen 2011:240) eikä ns. Hermelinin karttioon. Vielä isonjaonkaan aikaisia taloja tutkimusalueella ei karttojen perusteella ole ollut: lähimmän eli Mulon kylän talot ovat kaikki sijainneet lännempänä Haapajoen länsipuolella (Saloheimo 1971: 47-48, 137). Alueen asutus näyttää syntyneen 1800-luvun jälkipuolella, sillä ns. senaatin karttaan on alueelle merkitty muutamia taloja. Senaatin karttaan ei ole merkitty kartoitusvuotta, mutta se on tehty 1800-lopulla tai 1900-l alussa. Vuoden 1847 pitäjänkartalla Mulonsaloon on merkitty rakennus (nimetön) Ahlbäckin tilan maille (nyk. Rantala Reijolan venesataman eteläpuolella Pyhäselän rannalla), jonka maita suurin osa linjan alueesta on ollut 1840-luvulla. Muutoin alue on asumaton. Alue on siis ollut syrjäistä takamaata 1800-luvun lopulle saakka. Periaatteessa alueella voi olla jäänteitä kaskeamisesta, mutta tuskin muuntyyppisiä elinkeinohistoriallisia, 1800-lukua vanhempia jäännöksiä.

Alueella on inventoitu vuonna 2011 (Jussila ja Sepänmaa, osayleiskaava-alueen inventointi), jolloin mm. Mulonsalontien ympäristöä katsottiin. Tuolloin ei alueella havaittu arkeologisesti kiinnostavia maastoja eikä myöskään muinaisjäännöksiä.

Alue on topografialtaan suhteellisen pienipiirteistä. Maaperä on pääosin hienoaineksista moreenia, ylempänä hiekkaisempaa. Pintamaaperä on yleisesti varsin kivikkoista ja märkää.

Vesihuoltolinja tarkastettiin kattavasti silmänvaraisesti. Pihamaita ei lähemmin tarkasteltu, vilkaistiin kauempaa. Erityisesti kiinnitettiin huomiota alueen länsiosan niihin osuuksiin jotka kulkevat lähellä muinaisen Saimaan korkeinta rantaa. Nämä pellot tarkastettiin huolellisesti, tekemällä soiviksi katsotuille kohdille käsikairan pistoja ja muutamia koekuoppia. Lähimmillään pellossa näkyvä loiva Saimaan korkein törmä oli linjasta n. 45 m etäisyydellä, Koivumäen talolta kaakkoon lähtevän linjan kaakkoispäässä. Linjan liepeillä ei kuitenkaan havaittu merkkejä kivikaudesta eikä myöskään kivikautisille asuinpaikoille erityisen hyviä maastonkohtia tai maaperää. Alueella on nykyiseen asutukseen liittyviä vähäisiä pellonraivauskivikoita ja kasoja mutta mitään kaskiraunioksi tulkittavaa tai vanhaan hylättyyn viljelyyn liittyvää ei havaittu.

Tulos.

Vesihuoltolinjalta ja sen liepeiltä ei havaittu kiinteitä muinaisjäännöksiä tai suojeltavaksi katsottavia muita kulttuurihistoriallisia jäännöksiä.

3.9.2015

Teemu Tiainen

Lähteet:

- Harju, Erkki-Sakari & Lappalainen Jussi T. 2010: Kuninkaan tiekartasto Suomesta 1790. *Suomalaisen Kirjallisuuden Seuran Toimituksia* 1296.
- Jussila & Sepänmaa 2011: Joensuu. Reijolan osayleiskaava-alueen muinaisjäännösinventointi.
- Pesonen, Petro 2003: Pyhäselän arkeologinen inventointi 2003. *Museoviraston arkisto*.
- Saloheimo, Veijo 1971: Pohjois-Karjalan asutusmuodot 1600-luvulla. Kylä- ja pitäjäkartat. *Joensuun korkeakoulun julkaisuja A 2*.
- Strang, Jan ja Harju, Erkki-Sakari (toim.) 2005: Suomen Karttakirja 1799. C.P.Hällströmin Suomi-kartasto. S.G Hermelin. *Genimap*

Peruskarttalehti 4223 11 Pyhäselkä, vuosilta 1974 ja 1980.

Pitäjäntalehti 4223 11 Pyhäselkä, 1847.

Senaatinkartasto Rivit XXVII. XXVIII. XXIX. XXX, Lehdet 53.54.55.56, tekovuosi tuntematon
Maanmittauslaitoksen laserkeilausaineisto pistepilvet N5441B3 ja N5441D1.

Kuvia:

Suunniteltu vesihuoltolinja kulkee suurimmaksi osaksi teiden laitoja. Kuvassa Mulonsalontietä, missä linja kulkee sen pohjoislaitaa, kuvassa oikealla. Länteen.



Linja kulkee kuvassa olevien koivujen oikealle puolella. Inventoidun alueen eteläosaa, Riippa-koivuntien pohjoispuolta. Pohjoiseen.



Suunnitellun linjan kohtaa Sorsapurontien itäpuolella. Itään.
Hovinmäen itäpuolelle Koivumäen kohdalle suunniteltu linjan kohta. Länteen.

